

# KTX2

Vår el patron har utvecklats tillsammans med TERMA technologie i Polen för att möta kraven på funktion, design och kvalitet. Vi vill tacka dig för att du valt vår produkt och önskar dig trevlig användning.

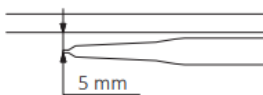
## SÄKERHETSREGLER

Vänligen läs noggrant igenom punkterna här under innan installation utförs.

1. Använd aldrig en skadad produkt.
2. Kontrollera att strömstyrkan i ditt hem är korrekt till el patronen. Rätt spänning är: 230v
3. Produkten får vid leveransskador inte lagas på egen hand utan måste återlämnas till Watt Heating AB
4. Koppla alltid el patronen till en jordad anslutning.
5. Produkten är tillverkad för att fungera i en vätskefylld miljö och får inte startas torrt i mer än 5 sekunder. Rör aldrig metalldelar på el patronen när det är inkopplad – Risk för brännskador.
6. El patron som kopplas in i en kombinations installation får inte verka i anläggningar med högre temperaturfall än 75/65/20 grader C.
7. El patronen får inte installeras i anläggningar med högre tryck än 10 bar.
8. I en sluten handduktork med endast el patron ska alltid luftficka lämnas för vattenexpansion.
9. El patronen är avsedd för hemanvändning.

**Varje El patron testas på fabrik innan leverans för att säkerställa funktion.**

**OBS!!** Säkerställ avstånden mellan värmeelementets rör enligt bild;

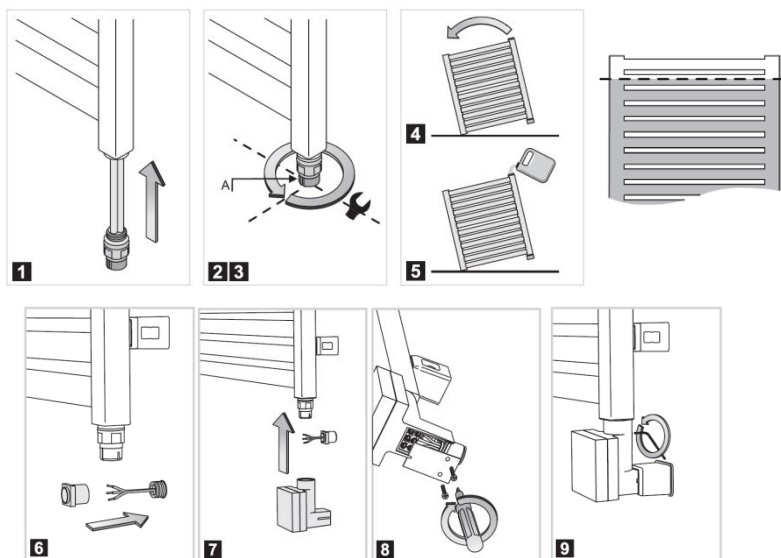


LÄS BAKSIDA!

## INSTALLATION

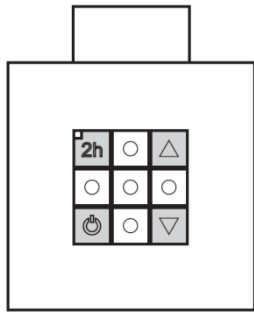


El patronen är avsedd att installeras i botten på handdukstorken eller badrumsradiatorn och får aldrig anslutas i ggganoe eller upp och ner. Installera el patronen i handdukstorken då den ej är ansluten till elnätet. För färdig installation krävs insektsnyckel 1,5 (medföljer) samt fast nyckel 24.

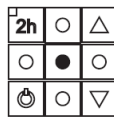


1. Anslut värmeelementet i en av bottenanslutningarna på din handdukstork.
2. Spänn värmeelementet med fast nyckel 24.
3. Justera så att indikationen står rakt mot rummet.
4. Säkerställ att den andra bottenanslutningen är pluggad. Ställ ner handdukstorken mot golvet så att öppningen för påfyllning blir högsta punkt och att inte värmeelementet rör golvet.
5. Fyll handdukstorken med rent vatten. Vid upprätt läge ska vätskenivån stanna vid mitten på andra horisontella ribban. Detta för att möjliggöra expansion och inte skada handdukstork eller el patron.
6. Häng upp handdukstorken på väggen. Säkerställ att elrör/kabel kommer ur vägg centrerat efter värmeelementet och precis 7cm från radiatorns underkant. För på skyddskrage runt elrör.
7. Koppla kontrollpanelen på värmeelementet genom att försiktigt föra upp den där spår och jack passar. Säkerställ att kopplingen går i botten.
8. Anslut elkablar och skruva tillbaks täcklocket med två medföljande skruvar.
9. Spänn insektskruven med medföljande nyckel på baksidan av kontrollpanelen.

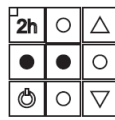
## ANVÄNDNING



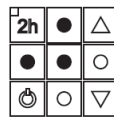
OBS! På undersidan av KTX2s reglerpanel finns en huvudbrytare. Denna måste stå mot 1:an för att sättas i drift



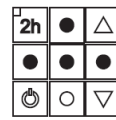
Läge 1



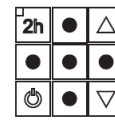
Läge 2



Läge 3



Läge 4



Läge 5

El patronen KTX2 från Watt Heating är väldigt precis och jobbar i realtid. Produkten har 5 värmeläge i temperaturområdet 30 – 60 grader som kontrolleras med pil upp eller ner. 2h knappen är till för att aktivera produktens timer läge. El patronen använder inte mer ström än nödvändigt och högsta elförbrukning ligger därför i början då elementet ska värma upp vattnet för att senare bara hålla det varmt och till önskad temperatur. Fem lampor indikerar önskad temperatur. Temperatur höjs och sänks (lampor tänds och släcks) genom att trycka på pil upp eller ner.

### Timer

När el patronen är igång och i önskat värmeläge kan timer funktion startas genom tryck på 2h knappen. (gul ljusdiod tänds). El patronen stänger då av efter två timmars drift. Om El patronen är avstängd och 2h knappen aktiveras kommer el patronen starta i tidigare temperatur val efter två timmar. Timer kan stängas av när som helst genom tryck på on/off knapp.